

Không mang theo: Vui lòng để ở nơi dễ thấy trong phòng



Hướng dẫn sử dụng phòng

アライブくん

第2版 2022.08



Nội dung

Chương 1: Khi chuyển đến

Chương 2: Những điểm cần lưu ý trong quá trình sử dụng (trong phòng)

Chương 3: Những điểm cần lưu ý trong quá trình sử dụng (khu vực chung)

Chương 4: Các thủ tục khác

Chương 5: Khắc phục sự cố



「頼んで良かった」を、すべての人に

アライブ

株式会社アライブ
静岡県浜松市中区城北三丁目1-35
TEL : 053-476-7115
(管理部)

Trang cứu thông tin



Chương 1 Khi chuyển đến

Mở cấp nước



Vui lòng liên hệ với Cục Nhà máy nước.
(“Alive” không trực tiếp liên hệ.)

Mở cấp điện



Vui lòng liên hệ với công ty điện lực liên kết.
(Không có công ty điện lực chỉ định)

Mở gas



Vui lòng liên hệ với công ty cung cấp gas.
Cần gặp trực tiếp để mở gas, vui lòng liên hệ trước.
✘ Vui lòng liên hệ với công ty gas trong trường hợp máy nước nóng gặp sự cố (không có nước nóng, v.v.).

Mở kết nối Internet



Môi trường sử dụng Internet khác nhau tùy thuộc vào tòa nhà bạn sống.
Vui lòng kiểm tra hợp đồng.



[Để biết thông tin liên hệ của Lifeline, vui lòng kiểm tra hợp đồng](#)

Chương 2 Những điểm cần lưu ý trong quá trình sử dụng (trong phòng)

Ban công

Ban công sẽ là lối thoát hiểm khi gặp sự cố.

Vui lòng không để chậu cây, lốp xe, kho, rác, v.v.

Trong trường hợp thời tiết xấu như bão, vui lòng tháo thanh phơi, v.v.



Cổng của ban công dễ bị tắc nghẽn rác, v.v., dẫn đến nước không chảy được trong thời tiết mưa. Hãy làm sạch thường xuyên.



Nếu bạn hút thuốc ở ban công, hãy hết sức cẩn thận, vì khói và mùi thuốc lá có thể dính vào đồ giặt ở phòng bên cạnh, hoặc lửa thuốc lá có thể bay và gây ra hỏa hoạn.



Chương 2 Những điểm cần lưu ý trong quá trình sử dụng (trong phòng)

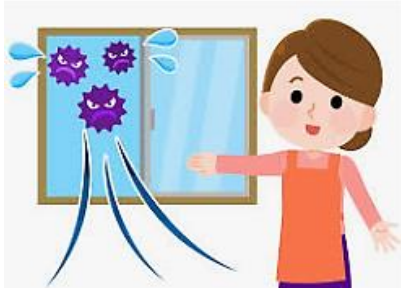
Thông gió trong phòng

Chung cư bê tông cốt thép có kết cấu kín gió cao.

Do đó, nếu bạn không chú ý đầy đủ đến thông gió, nó sẽ dẫn đến sự xuất hiện của ngưng tụ và nấm mốc.

Nếu có thiệt hại cho tòa nhà do không để ý sự ngưng tụ, bạn có thể bị yêu cầu chịu chi phí sửa chữa, v.v.

Ngoài ra, xin lưu ý rằng chúng tôi không thể bồi thường thiệt hại cho đồ gia dụng, v.v. do "độ ẩm" và "nấm mốc" bởi ngưng tụ.



【 Trường hợp khiếu nại về thông gió 】

Nếu bạn sử dụng máy hút mùi phạm vi nhưng lại đóng tất cả các cửa thông khí thì có thể gây ra âm thanh từ các lỗ hở.

Ngoài ra, có thể khó mở cửa ra vào vì căn phòng chịu áp lực âm.



Mở cửa sổ hoặc cửa thoát khí có thể làm thông thoáng và cải thiện không khí trong phòng.

Để ngăn chặn sự ngưng tụ, thông gió phòng 24 giờ một ngày.

Chương 2 Những điểm cần lưu ý trong quá trình sử dụng (trong phòng)

Thiết bị chiếu sáng

Video hướng dẫn

Khi thay thế đèn huỳnh quang, vui lòng thay thế cả tắc te.



【Tắc te】



Nếu bạn gặp sự cố với hệ thống chiếu sáng bạn đã lắp đặt, vui lòng liên hệ với nhà sản xuất.

Vòng tròn trên thân ống thoát nước

Video hướng dẫn

Dưới bồn rửa nhà bếp và bồn rửa mặt được lắp đặt ống thoát nước. Nếu bạn bỏ đồ nhiều hơn mức cần thiết, vòng tròn sẽ bị trượt, gây ra mùi và rò rỉ nước.



Ống thoát nước dễ bị tắc, vui lòng thường xuyên làm sạch tấm chắn rác và đường ống.



Chương 2 Những điểm cần lưu ý trong quá trình sử dụng (trong phòng)

Tiếng ồn và mùi thuốc lá

Nếu không chú ý, âm thanh có thể vang sang phòng bên hoặc tầng trên và tầng dưới, gây ra sự bất tiện lớn đến các phòng xung quanh.

Vì là một tòa nhà chung cư, chúng tôi yêu cầu sự hợp tác của mọi người để có một môi trường sống thoải mái.

Nếu gia đình có trẻ em, vui lòng xem xét các biện pháp như đặt thảm cách âm trên sàn nhà.

Ngoài ra, không thể tránh khỏi việc có tiếng ồn ở một mức độ nhất định khi sống trong một tòa nhà chung cư, vì vậy rất mong sự thông cảm từ bạn.

Về hút thuốc, trẻ em, và phụ nữ mang thai có thể bị ảnh hưởng thụ động từ khói thuốc lá. Cần lưu ý khi sử dụng.

Lưu ý những điều sau

- Âm lượng nói, cười, TV / âm thanh, v.v.
- Âm thanh của cửa mở và đóng (chậm và yên tĩnh)
- Tác động lên sàn nhà và tiếng bước chân (các biện pháp như đặt thảm)
- Âm thanh đi bộ ở hành lang bên ngoài, cầu thang, vv...
- Âm thanh đêm khuya và sáng sớm (xem xét thời gian trong ngày)
- Khi hút thuốc trên hiên, hướng gió, vị trí của cổng cung cấp không khí ở phòng bên cạnh



Chương 3 Những điểm cần lưu ý trong quá trình sử dụng (khu vực chung)

TỰ ý để đồ đạc cá nhân

Đồ đạc sẽ cản trở việc sơ tán trong trường hợp khẩn cấp, và dẫn đến việc mở rộng thiệt hại khi có hỏa hoạn.

Vui lòng không để đồ đạc cá nhân của bạn ở các khu vực chung như hành lang và lối vào.



Sử dụng bãi đậu xe

Vui lòng không đậu xe ở một nơi khác ngoài khu vực hợp đồng.

Nó sẽ cản trở bãi đậu xe và lối đi của hàng xóm.

Trong một số trường hợp, chúng tôi sẽ xử lý nghiêm khắc, vì vậy vui lòng lưu ý quy định trong hợp đồng.

※ Nếu có xe đậu trong khu vực hợp đồng của bạn, vui lòng báo cáo cho đồn cảnh sát gần nhất.



Đậu xe trong ô cho phép.



Không cho phép trẻ em chơi trong bãi đậu xe.

Nó rất nguy hiểm vì nó gây ra rắc rối như va chạm với một chiếc xe hơi, v.v..

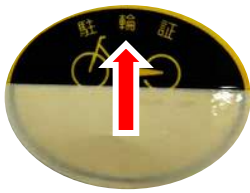


Chương 3 Những điểm cần lưu ý trong quá trình sử dụng (khu vực chung)

Sử dụng bãi đậu xe đạp

Vui lòng dán tem đậu xe đạp vào nơi dễ nhìn thấy trên xe đạp.

< Cách sử dụng tem đỗ xe đạp >



Lật qua nửa dưới



Điền số phòng bằng bút dạ

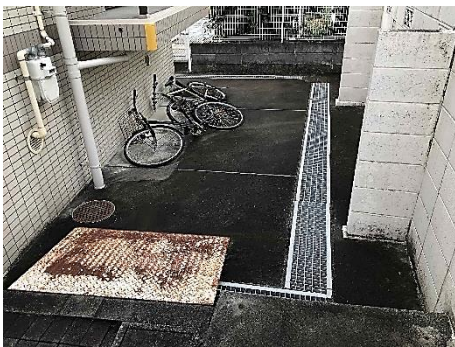


Bóc lớp laminate



hoàn thành

Vứt bỏ xe đạp không còn cần thiết kịp thời.
Nếu bạn liên hệ với Alive, chúng tôi sẽ xử lý kèm phí.



Về nguyên tắc, chỉ có thể đậu xe đạp trong bãi đậu xe đạp.

※Xe gắn máy dưới 50cc được phép (nhưng xe đạp được ưu tiên hơn)

Đối với xe máy lớn, vui lòng ký hợp đồng bãi đậu xe (khu vực lưu trữ xe máy).

Chương 3 Những điểm cần lưu ý trong quá trình sử dụng (khu vực chung)

Sử dụng hộp thư (kiểu quay số)

Số mật mã được ghi trong hợp đồng. Vui lòng kiểm tra.

< ví dụ > Số 8: trái 2 vòng · Số 4: phải 1 vòng

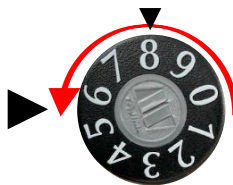


Không quan trọng bạn bắt đầu với con số nào



Xoay trái 8

Xoay trái và dừng lại ở "8"



Xoay trái 8

Xoay 360 độ sang trái một lần nữa và dừng lại ở "8"



Xoay phải 4

Xoay phải và dừng lại với "4"

O
P
E
N

Khi hộp thư không thể khóa, hãy xoay lại số PIN và hạ thấp phần lẫy để đóng nó.

Video hướng dẫn



Chương 3 Những điểm cần lưu ý trong quá trình sử dụng (khu vực chung)

Cách xử lý rác

Có các quy tắc để xử lý rác được xác định bởi mỗi đô thị và khu vực.

Hãy tra cứu và xử lý rác một cách chính xác.

Cảm ơn sự hợp tác của bạn để bảo vệ một môi trường sống trong lành.

Đổ rác không tuân thủ các quy tắc sẽ làm xấu đi môi trường của tòa nhà chung cư và trở thành một mối phiền toái cho hiệp hội cư dân.

Trong một số trường hợp, công ty quản lý có thể xử lý nghiêm khắc, vì vậy xin lưu ý trước.



Chương 4 Các thủ tục khác

Giấy chứng nhận nhà để xe

Vui lòng chuẩn bị "Giấy chứng nhận đồng ý sử dụng vị trí lưu trữ" và ghé thăm cửa hàng phụ trách sau khi liên hệ trước với chúng tôi.

※ Vui lòng điền vào vị trí lưu trữ và người dùng trước khi gửi.

様式第6号 (第4関係)

保管場所使用承諾証明書

警察署長検出用

保管場所の位置	
使用者	住所 () 局 番 氏名
使用期間	年 月 日 から 年 月 日まで
上記のとおり自働車の保管場所としての使用を承諾したことを証明する。 ※ 共有者記載欄 年 月 日 住所 () 局 番 氏名	

(注) 共有の場合は、共有者全員が住所・電話番号・氏名を記入してください。

Bạn có thể tải xuống "Giấy chứng nhận đồng ý sử dụng địa điểm lưu trữ" từ trang web của Cảnh sát Tỉnh Shizuoka.

Thay đổi tên, thêm người ở, thay đổi người bảo lãnh / thông tin liên lạc khẩn cấp

Vui lòng liên hệ với "Alive".

Chúng tôi sẽ gửi cho bạn các tài liệu qua đường bưu điện, vì vậy vui lòng điền vào và gửi lại chúng.

Khi thay đổi người bảo lãnh thì cần một bản sao của giấy tờ tùy thân và một con dấu đã đăng ký và giấy chứng nhận ấn dấu.

Thủ tục hủy hợp đồng

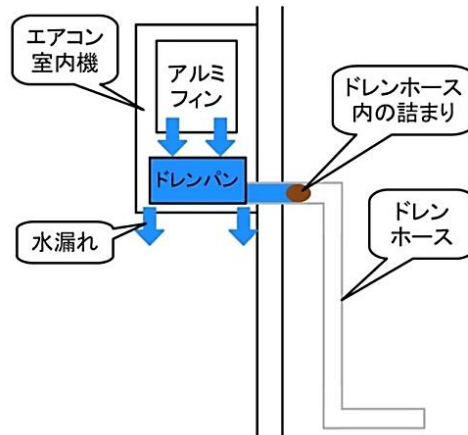
Vui lòng liên hệ với "nơi phụ trách" trước ngày ghi trong hợp đồng về ngày hủy và ngày rời phòng.

Chương 5 Xử lý sự cố

Hồng điều hòa (thiết bị)

Rò rỉ nước (dưới điều hòa)

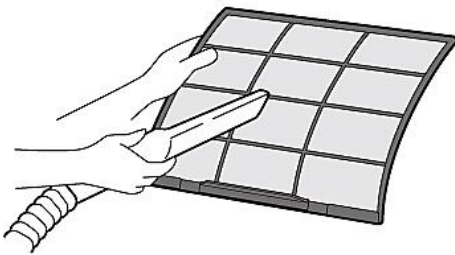
→ Có khả năng ống thoát nước (vòi thoát nước) bị tắc do bụi bẩn và rác. Vì vậy, hãy loại bỏ vật làm tắc nghẽn.



Rò rỉ nước (cửa gió)

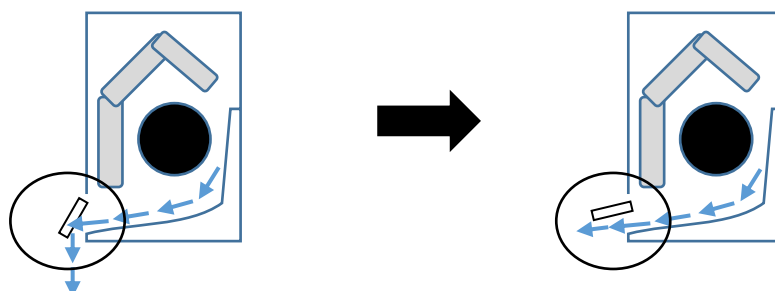
→ Có khả năng đọng nước.

① Có khả năng tắc nghẽn bộ lọc. Hãy vệ sinh nó thường xuyên.



② Khi các cửa chớp được cố định hướng xuống dưới, sẽ ngưng tụ nước trên các cửa chớp.

Hãy lau sạch hơi nước ngưng tụ và thay đổi hướng của các cửa chớp



Chương 5 Xử lý sự cố

Hỏng điều hòa (thiết bị)

Sự cố điều hòa không khí

①Hãy thay pin của điều khiển .

②Hãy rút phích cắm và khởi động lại nó.

➔Nếu nó vẫn không hoạt động, vui lòng liên hệ với "Alive".

※Khi liên hệ, nếu bạn cho chúng tôi biết số năm sản xuất và công ty sản xuất, sẽ giúp xử lý nhanh chóng.



< Âm thanh Poko-poko >

Nguyên nhân chính của âm thanh là "chênh lệch áp suất" xảy ra trong nhà và ngoài trời.

Các tòa nhà bê tông cốt thép có độ kín khí cao, và thông gió cơ học có xu hướng gây áp lực tiêu cực lên căn phòng.

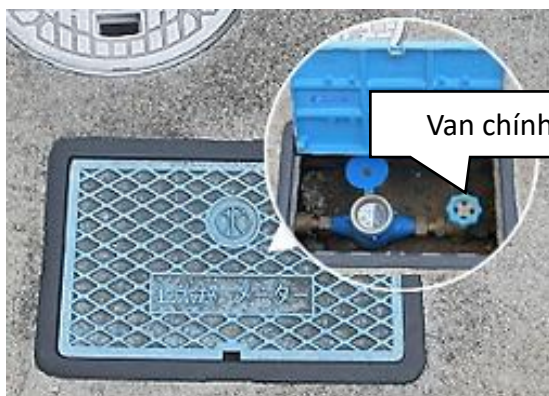
Do đó, đây là hiện tượng xảy ra do không khí đi vào qua ống thoát nước của điều hòa, không phải do hỏng điều hòa. Nên nếu bạn mở cửa sổ, âm thanh sẽ giảm dần.

Khi trong phòng mất nước toàn bộ

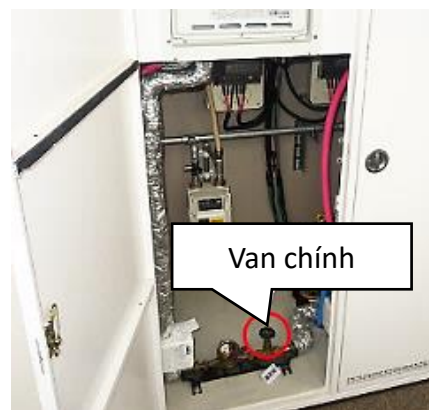
Đảm bảo rằng van chính đang mở.

Có 2 trường hợp:

【 Nếu van chính ở trên mặt đất 】



【 Nếu van chính ở trong một trục ống 】



Chương 5 Xử lý sự cố

Khi trong phòng mất nước toàn bộ (Van chính mở)

Vui lòng kiểm tra điện trong phòng và điện trong khu vực chung.

Có khả năng máy bơm bể nhận nước không hoạt động do cầu dao bị lỗi trong khu vực chung.

Ngoài ra, vui lòng kiểm tra xem có báo động do lỗi trong máy bơm bể nhận nước hay không.

< Những điểm cần lưu ý trong các tòa nhà có bể tiếp nhận nước >
Khi mất điện do bão hoặc tương tự, nước cũng dừng lại.
Nếu có nguy cơ bão sẽ đổ bộ vào đất liền, vui lòng chuẩn bị trước, chẳng hạn như đảm bảo nước uống và lưu trữ nước trong bồn tắm.



Khi mất nước nóng

Có khả năng xảy ra sự cố với máy nước nóng, vì vậy vui lòng reset máy nước nóng trước và kiểm tra xem nó có được khôi phục hay không.

① BẬT / TẮT nguồn của điều khiển (khi được cài đặt)

② Rút phích cắm của máy nước nóng

③ Nếu bạn không biết phích cắm ở đâu, hãy xem các bộ ngắt an toàn cá nhân BẬT hay TẮT

Nếu không phục hồi, hãy liên hệ với công ty gas mà bạn đã hợp đồng. Nếu bạn phải chịu chi phí sửa chữa và thay thế, vui lòng nói với công ty gas để liên hệ với "Alive".



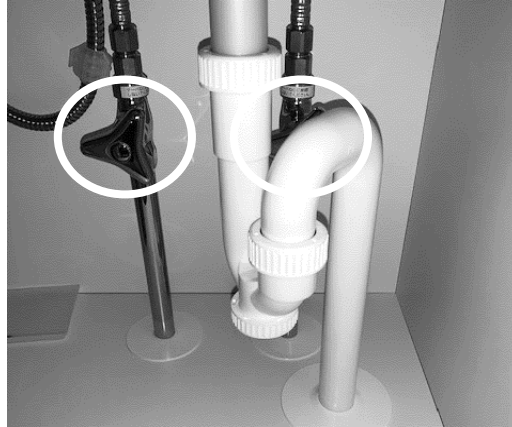
Chương 5 Xử lý sự cố

Không có nước nóng ở một số nơi trong căn phòng

Có một vòi (van) dưới bồn rửa bát và bồn rửa mặt.

Hãy chắc chắn rằng nó không bị đóng.

※ Bạn cũng có thể điều chỉnh lượng nước bằng vòi này.



Điện không bật

Video hướng dẫn

Cầu dao trong phòng sẽ tự động ngắt do quá tải chằng hạn khi nhiều thiết bị điện được sử dụng cùng một lúc.

① Khi công tắc tổng ngắt

→ Tổng công suất vượt quá công suất điện theo hợp đồng.

※ Trong trường hợp có đồng hồ thông minh, điện có thể dừng lại mà không làm ngắt cầu dao.

② Khi cầu dao chống rò rỉ ngắt

→ Mạch có thể bị rò rỉ.

③ Nếu chỉ có cầu dao an toàn ngắt

→ Bạn đang sử dụng quá nhiều năng lượng từ mạch điện bị ngắt.

④ Nếu tất cả điện không thể sử dụng mặc dù cầu dao chưa ngắt

→ Cầu dao trong khu vực chung có thể đã bị ngắt.

Hãy kiểm tra xem đèn ở các khu vực chung có sáng hay không.



Chương 5 Xử lý sự cố

Thoát nước bị tắc

Video hướng dẫn



Cống thoát nước nhà vệ sinh bị tắc

- Đẩy chất làm đầy bên trong bằng cốc cao su.
- Ấn cốc cao su vào cống bồn cầu và liên tục kéo và đẩy mạnh về phía trước.
- ※ Chất tẩy rửa có thể gây tắc nghẽn và rò rỉ nước.



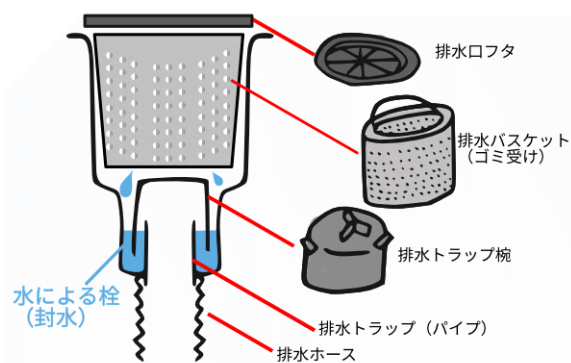
Tắc nghẽn thoát nước trong phòng tắm

- Kiểm tra xem tấm chắn rác của cống có bị tắc do tóc, .v.v hay không.
- Nếu nó bị tắc, hãy loại bỏ và làm sạch.
- ※ Làm sạch cống thường xuyên.



Tắc nghẽn thoát nước nhà bếp

- Kiểm tra xem giỏ rác ở cống bồn rửa có bị tắc hay không.
- Nếu bị tắc, hãy loại bỏ và làm sạch.
- ※ Vì lý do vệ sinh, hãy giữ giỏ rác của bạn sạch sẽ mọi lúc.



Về những rắc rối của tắc nghẽn hệ thống thoát nước, cư dân đã tham gia **全管協少額短期保険**, "Dịch vụ sơ cứu nhà ở (0120-087-873)" có thể phản hồi 24 giờ một ngày, 365 ngày một năm. Nếu bảo hiểm không hỗ trợ, vui lòng liên hệ với "Alive".

Chương 5 Xử lý sự cố

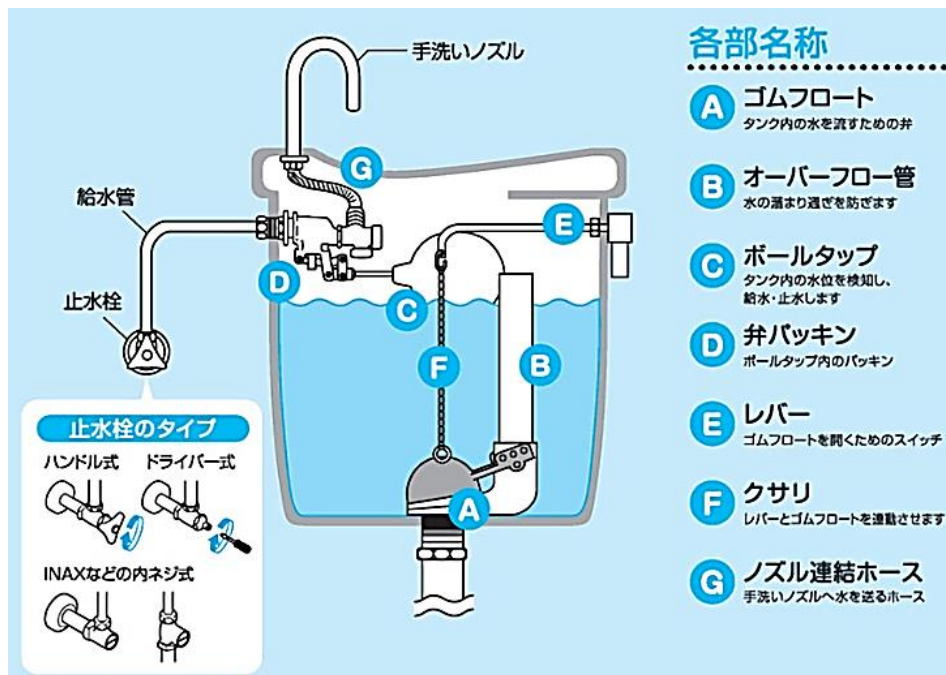
Trực trực nhà vệ sinh

Nước không chảy (khi nước trong nhà bếp vẫn chảy, v.v.)

- Đảm bảo rằng van bên kết nước đang mở.
- Tháo nắp và kiểm tra xem chuỗi trong kết có bị hỏng không.

Nước không dừng lại

- Tháo nắp kết và kiểm tra bên trong
- ① Dây xích trong kết có bị vướng vào nhau không?
- ② Quả bóng nổi có bị vướng ở đâu đó không?
- ③ Có rác nào bị kẹt trong van xả không?



Chương 5 Xử lý sự cố

Khó mở và đóng cửa

Nếu bản lề bị lỏng, hãy siết chặt lại vít đã đặt.
Nếu có tiếng rít khi mở và đóng cửa, hãy thêm một chút dầu nhờn.

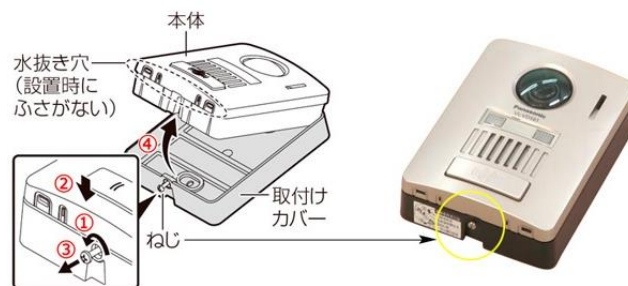


< Hiện tượng cửa trước trở nên nặng >

Trong một số tòa nhà, khi quạt hút mùi phạm vi được vận hành, có những trường hợp không khí trong phòng trở thành áp suất âm và cửa ra vào trở nên nặng nề và khó mở. Điều này được gây ra bởi cấu trúc tòa nhà là để duy trì độ kín khí và cách nhiệt của tòa nhà. Xin lưu ý rằng nó không phải là một khiếm khuyết của tòa nhà.

Chuông cửa không đổ

Trong trường hợp hoạt động bằng pin, có thể là do hết pin → Thay pin.



Vui lòng kiểm tra công tắc âm lượng và công tắc nguồn trên thiết bị chính.



Chương 5 Xử lý sự cố

Thiết bị báo cháy của tòa nhà đồ

Vui lòng kiểm tra nguồn gốc của đám cháy. Nếu không có khả năng hỏa hoạn Có khả năng báo động sai do không đủ dung lượng pin.
Tháo pin và liên hệ với Alive. Thay thế thiết bị.



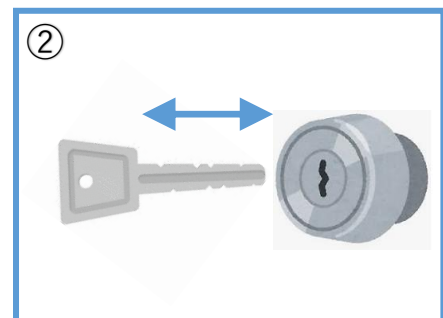
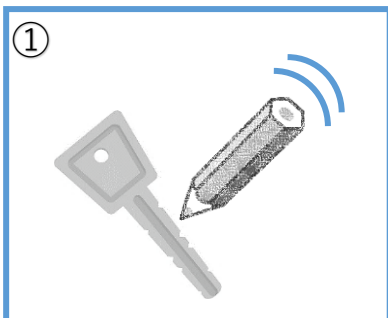
Không thể mở khóa

Về những rắc rối liên quan đến chìa khóa, cư dân đã tham gia **全管協少額短期保険**, "Dịch vụ sơ cứu nhà ở (0120-087-873)" có thể phản hồi 24 giờ một ngày, 365 ngày một năm.
Nếu bảo hiểm không hỗ trợ, vui lòng liên hệ với "Alive".

< Biện pháp trong trường hợp chìa khóa không quay >

- ① Chà phần chì (than chì) của bút chì vào rãnh của chìa khóa
- ② Tra chìa chìa vào ổ để mở thử

※Không phun chất bôi trơn tổng hợp có bán trên thị trường (CRC, bình xịt silicon, v.v.) vì điều này có thể khiến bụi bám vào.



住まいの
24時間
365日
対応
応急サービス

緊急を要する住まいのトラブル時、
応急処置にかけつけます!

水まわり
水もれ・詰まりの解消



カギ
玄関のカギ開け



ガラス
サッシの養生



24時間365日対応いたします!!

おまかせ
ください!

住まいの応急サービス専用デスク

0120-087-873



※ Chỉ áp dụng cho khách hàng đã đăng ký bảo hiểm tài sản gia đình của 全管協少額短期保険 do Alive giới thiệu

Liên hệ với cửa hàng

本社	TEL : 053-476-7111 (代)	FAX : 053-476-7117 (代)
営業部	TEL : 053-476-7112	FAX : 053-476-7117
保険部	TEL : 053-476-7113	FAX : 053-476-7117
城北店	TEL : 053-475-5222	FAX : 053-475-5227
板屋町店	TEL : 053-454-5221	FAX : 053-452-8028
中東遠支店	TEL : 0538-36-8851	FAX : 0538-36-8852

Giờ làm việc 9 : 00 ~ 18 : 00