

禁止外带：请放在房间醒目的位置



アライブくん

房间介绍

第2版 2022.08



主要内容

第1章 入住前

第2章 入住时的注意事项（房间内部）

第3章 入住时的注意事项（共用部）

第4章 各种手续

第5章 故障应对



「頼んで良かった」を、すべての人に

アライブ

株式会社アライブ
静岡県浜松市中区城北三丁目1-35

TEL : 053-476-7115

(管理部)

居民页面



第1章 入住前

开始供水



请联系自来水公司。
(房地产公司事先确认过的不需要联系)

开始供电



请联系电力公司。
(没有指定的电力公司)

开始供天然气



请联系您的天然气供应公司。开栓请事先联系
※热水器出现问题(热水不是)时,请与燃气公司联系。

开始使用互联网



互联网的使用环境因您入住的建筑物而异。
请在合同上确认。



各家公司的联系方式, 请参照合同。

第2章 入住时的注意事项(自家内)

阳台

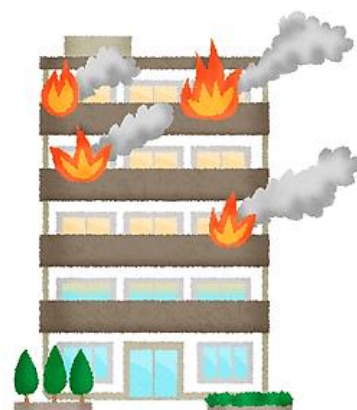
阳台也用作紧急通道。请不要放置盆栽植物、轮胎、储物箱或垃圾。在台风等恶劣天气下，请取下晾衣绳等。



阳台上的排水口容易堵塞垃圾等，在下雨时排水会变慢。请经常清洁。



在阳台上吸烟时，请格外小心，因为香烟烟雾和气味可能会附着在隔壁房间的衣物上，或者香烟的火焰可能会引起火灾。



第2章 入住时的注意事项(房间内)

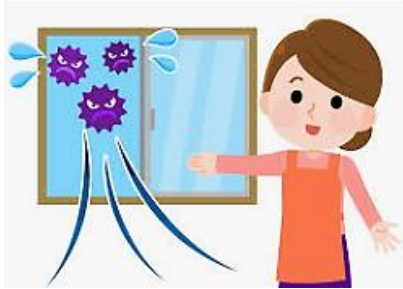
房间通风

钢筋混凝土公寓具有高度气密的结构。

因此，如果不注意通风，可能会导致冷凝和霉结。

如果建筑物因凝而损坏，您可能需要支付维修费用等。

此外，天气寒冷时，由于冷凝而造成的“水分”和“霉”对家庭财产造成的损害，我们无法进行赔偿。



【通风索赔案例】

如果在关闭所有供气口的状态下使用抽油烟机，则可能会从供气口等处产生声音。此外，由于房间压力为负，因此前门可能难以打开。



打开窗户或打开供气口可能会使供气更顺畅，并改善供气。
为了防止冷凝，请24小时通风。

第2章 入住时的注意事项(房间内)

照明设备

视频中的说明

更换荧光灯灯泡时，请同时更换照明管。



【照明管】



安装后不好用的时候请联系生产商。

水道

视频中的说明

厨房和梳妆台内连接有排水管道。
如果超过必要量，管道将容易损坏，导致异味和漏水问题。



请定期清洁水槽内部和排水口，因为它会导致排水堵塞。



第2章 入住时的注意事项(房间内部)

噪音和香烟的味道

在隔音方面，您可能会听到隔壁或楼上和楼上的声音，给周围邻居带来很多困扰。由于这是一个公寓，我们需要大家合作，使每个人都能在舒适的环境中生活。

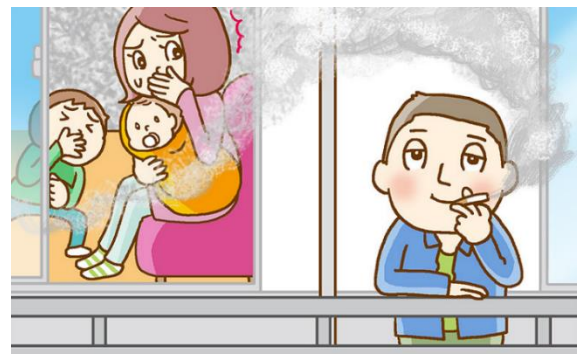
对于有孩子的家庭，请考虑在地板上铺上隔音垫等措施。

此外，在公寓中生活时，偶尔会听到噪音，请您理解及包容。

在吸烟方面，附近的居民可能会闻到香烟的气味。请有儿童及孕妇的家庭。照顾好家人，以免受到二手烟的影响。

请注意以下事项

- 说话、笑声、电视、音频等的音量
- 开门及关门时（缓慢而安静，没有动量）
- 对地板的撞击声及脚步声（在必要的时候请放置垫子）
- 在走廊外或楼梯上行走的声音
- 深夜和清晨的声音（考虑时间）
- 在阳台上吸烟时风向，是否会干扰隔壁房间的供气口



第3章 入住时的注意事项(共用部)

私人物品的放置

可能阻碍紧急情况的疏散，并导致火灾和其他损害的扩大。
请不要将私人物品放在走廊，入口附近的公共区域。



使用停车场

请不要停在合同分区以外的任何位置。
请注意不要妨碍其他业主停车和通行。在某些情况下，管理公司可能会对您做出处罚。

※如果您在合同区外非法停车，请向您当地的警察局报告。



请在您的分区线以内停车。



不要让孩子在停车场玩耍。
容易发生事故，非常危险。

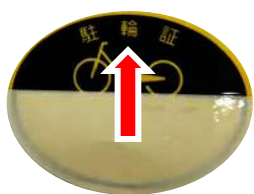


第3章 入住时的注意事项(共用部)

自行车停车场的使用方法

请贴在自行车上容易看到的地方。

< 自行车停车贴纸的使用方法 >



翻过下半部分



用油笔填写房间号

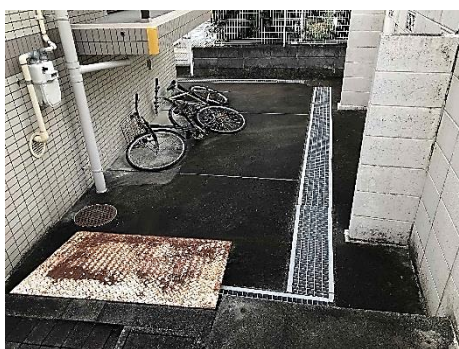


剥下层压板



完成

尽快处理不再需要的自行车。
可以与房产公司联系进行付费处理。



原则上，自行车停车场只能停自行车。

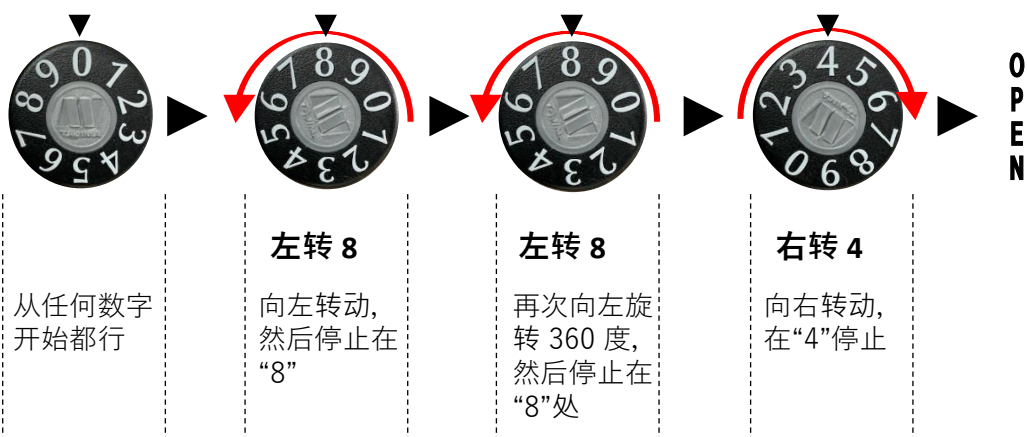
※最多允许50cc以下的摩托车（但自行车优先）
大型摩托车等请签订停车场（自行车存放处）的合同。

第3章 入住时的注意事项(共用部)

使用邮箱(拨号)

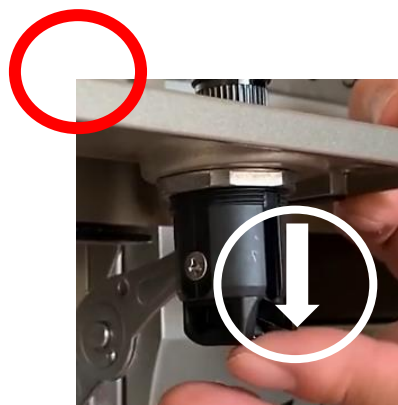
拨号号码列在合同中。请确认。

<示例> 向左移动两次, 8号 · 向右移动一次, 4号



视频中的说明

如果信箱无法关闭, 请再次输入密码并降低卡口部分以将其关闭。



第3章 入住时的注意事项(共用部)

倒垃圾时需注意

每个地方政府和地区决定的规则。请务必在确认后正确处理。
感谢您合作，保护清洁的居住环境。
倒垃圾时不遵守规则的话会给社区带来不便。这会使社区环境恶化。
请注意，在某些情况下，管理公司可能会对您做出处罚。



第4章 各种手续

车库证明

请准备好“保管场所使用承诺证明书”，并在事先通知本公司。

※请在提交前填写位置 和用户信息。

様式第6号 (第4関係)

保管場所使用承諾証明書

警察署長様出用

保管場所の位置	
使用者	住所 () 番
	氏名
使用期間	年 月 日から
	年 月 日まで
上記のとおり自動車庫の保管場所としての使用を承諾したことを証明する。 ※ 共有者記載欄	
	年 月 日 住所 () 番 氏名

(注) 共有の場合は、共有者全員が住所・電話番号・氏名を記入してください。

您可以从静岡県警察网站下载“存储位置使用同意证书”。

更改姓名、增加使用人数、更改担保人/紧急联系人

请联系本公司。

我们将邮寄给您文件，请填写并寄回。

身份证复印件和联名担保人变更也需要印章和印章证书。

解约手续

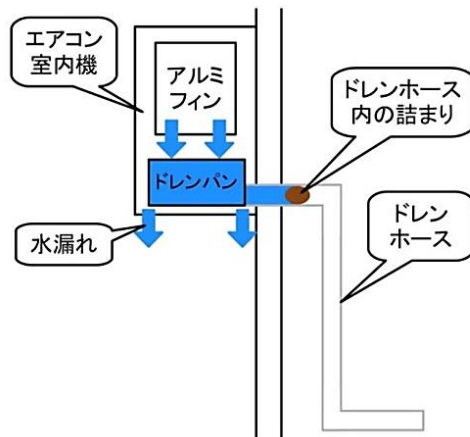
请在合同规定的截止日期前通知本公司，确认解约日期和离开日期。

第5章 故障解决方法

空调(设备)故障

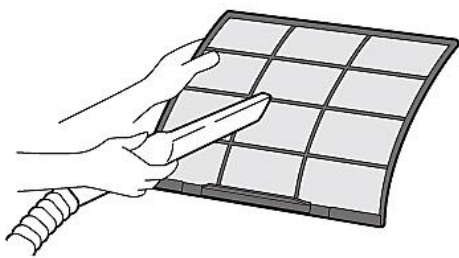
漏水（空调下）

- 排水软管中可能堵塞了垃圾等。
请清除垃圾。

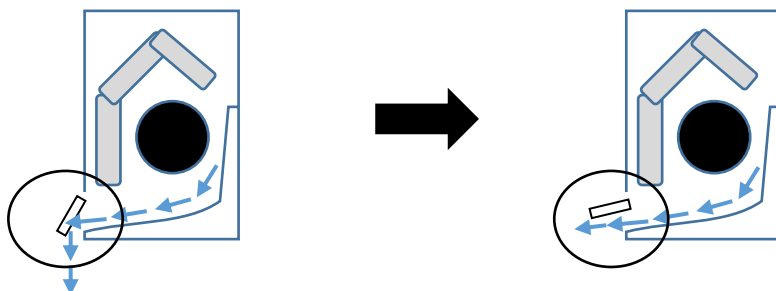


漏水（空调鼓风机）

- 天气气温过低，可能导致冷凝。
①过滤器可能会堵塞。请定期护理。



- ②鼓风机叶片向下固定时，鼓风机可能冷凝。
请擦去水雾并改变叶片朝向。



第5章 故障解决方法

空调(设备)故障

空调运行不良

- ①更换遥控器上的电池。
- ②拔下电源插头，让它重新启动。
- 如果依旧无法使用，请联系本公司。
 - ※联系时，如果您告知我们型号年份会方便我们进行维修。



<空洞声>

空洞声的主要原因是室内和室外的气压差。钢筋混凝土建筑具有高度的气密性，机械通风往往使室内压力过大。因此，外部空气从排水软管流入的现象发生。这是产生空洞声的主要原因，这不是空调故障。请打开窗户，声音就会消退。

房间内不出水

检查前插头是否打开。

【在地面上时】



【位于管轴内时】



第5章 故障解决方法

房间里没有水(如果水的阀门已打开)

请检查房间的电力和公共部分的电力。
由于共用部断路器故障，接收水泵可能无法运行。
此外，请检查是否由于受水泵是否有问题。

<检查水泵的注意事项>

受台风等原因停电时，也会停水。
在台风来临前，请提前做好准备，确保饮用水充足，并在浴缸中储存水。



房间里没有热水

热水器可能有故障，因此请先重置并确认是否恢复。

- ① 遥控器（如果已安装）的电源开/关
- ② 热水器插座是否接通电源
- ③ 插销安全断路器是否打开

如果您无法恢复，请联系您签约的天然气公司。

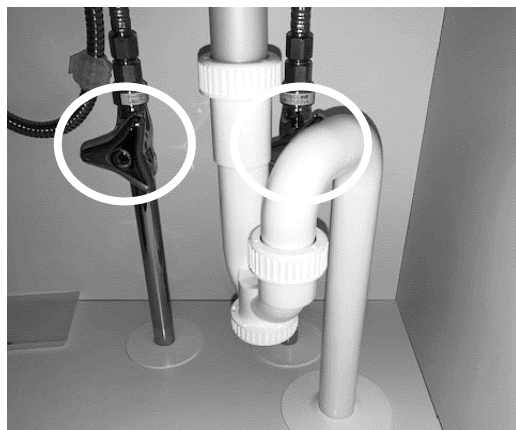
如果您因维修更换而产生任何费用，请告知燃气公司联系本公司。



第5章 故障解决方法

无法使用热水

水槽下方有一个阀门。让检查它是否已打开。
※ 水量的调整也可使用本阀门进行。

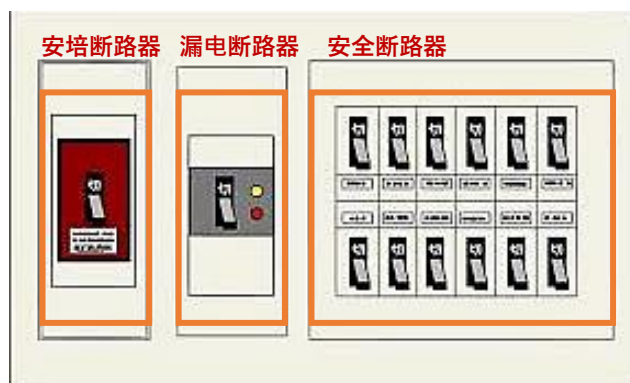


视频中的说明

没电

大多数房间会跳闸，例如，当同时使用某些电器时，由于电源过大等原因。

- ①如果跳闸
 - 总功率超过合同功率容量。
 - ※对于智能电表，断路器可能会停止供电，而不会跳闸。
- ②漏电警报跳落
 - 电路可能漏电。
- ③如果只有安全断路器掉落
 - 电路的功率消耗过多。
- ④断路器未掉落，但所有电力都不可用
 - 公共断路器可能掉落。
 - 确保共享区域通电。



第5章 故障解决方法

视频中的说明

排水堵塞



厕所排水堵塞

- 用水拔子卡住的物体推入。
将水拔子推到马桶排水口，然后向前拉或推。
- ※清洁剂可能会导致堵塞或漏水。



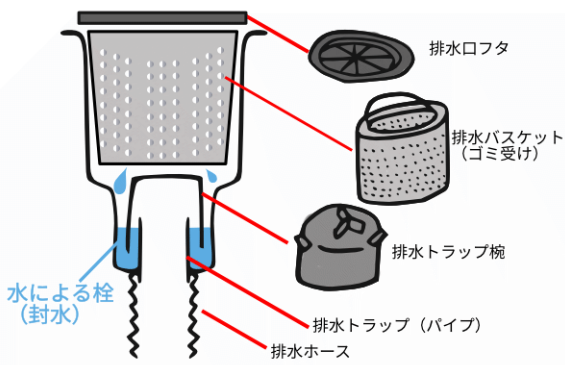
浴室排水堵塞

- 检查排水口上是否被头发堵塞。
如果卡住，请将其拆下并清洁干净。
- ※定期清洁排水口。



厨房排水堵塞

- 检查水槽排水口的垃圾篮是否堵塞。
如果卡住，请将其拆下并清洁干净。
- ※在卫生方面，垃圾篮应始终保持清洁。



对于排水堵塞问题，购买保险的租户可全天候通过“住宅急救服务（0120-087-873）”获取帮助。
如果您未购买保险，请联系本公司。

第5章 故障解決方法

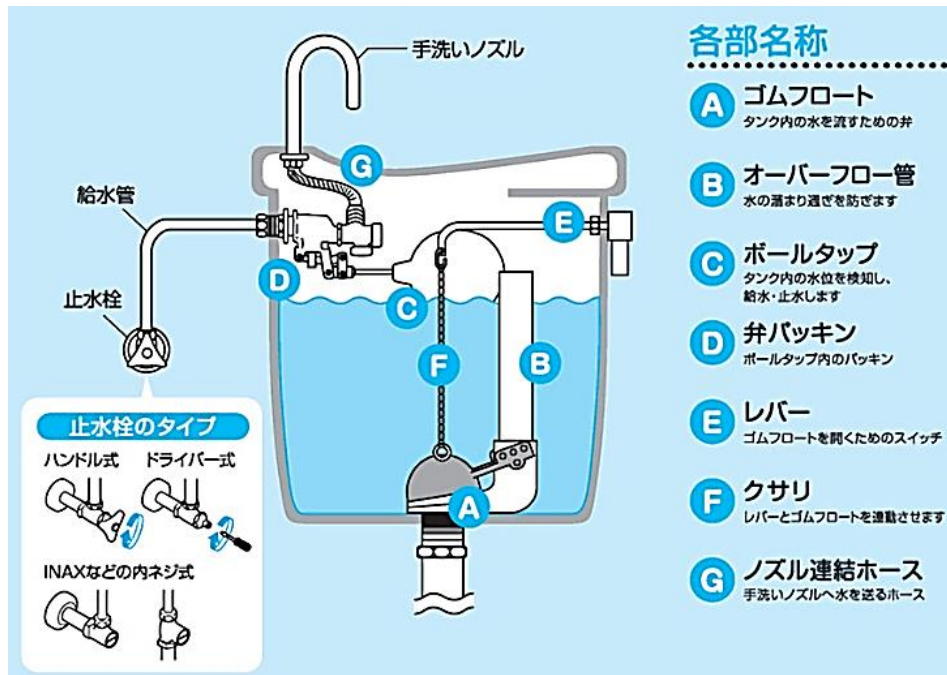
厕所故障

无法出水

- 检查水箱旁边的阀门是否打开。
- 拆下水槽，检查水槽中的链条是否断裂。

止不住水流

- 拆下水槽并检查其是否打开。
 - ① 水槽中的链条是否缠绕？
 - ② 浮球是否被卡住？
 - ③ 排水阀中是否有垃圾等



第5章 故障解决方法

开关门时

铰链松动时，请拧紧固定螺钉。
当门打开和关闭时有吱吱作声，适当加入润滑油来减轻噪音。



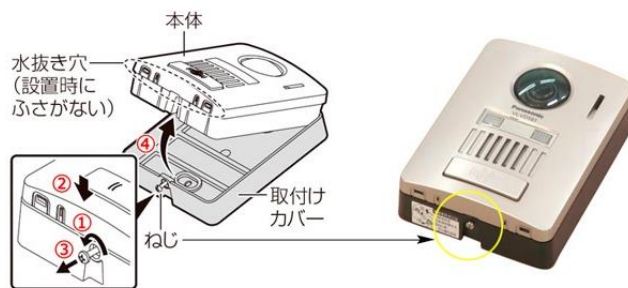
<门变重现象>

在某些建筑物中，当抽油烟机风扇运行时，房间会受到负压，门会变重，并且很难打开。

这是因为由于建筑物的气密性和隔热性，建筑物的间隙风很难进入。请注意，这并非建筑问题。

门铃不响

确认电池是否有电。



检查门铃的音量开关和电源开关。



第5章 故障解决方法

住宅火灾报警器

请确认是否发生火灾。
如果没有发生火灾，则可能是由于电池容量不足而导致的误报。取出电池并联系本公司更换设备。



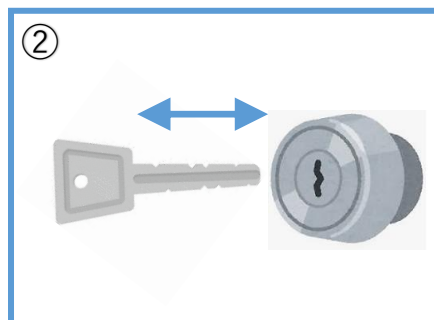
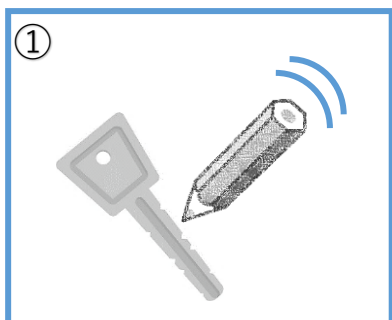
钥匙打不开门

钥匙打不开门，购买过保险的租户可全天候通过“住宅急救服务（0120-087-873）”提供服务。
如果您未购买保险，请联系本公司。

<钥匙转不动时的应急方法>

- ①将铅笔芯（石墨）涂在钥匙槽或凹槽中
- ②拔出钥匙，混合石墨

※请勿喷涂市售的合成润滑剂（CRC、硅喷雾等），因为它会导致灰尘粘附。



住まいの
24時間
365日
対応
応急サービス

緊急を要する住まいのトラブル時、
応急処置にかけつけます!

水まわり
水もれ・詰まりの解消



カギ

玄関のカギ開け



ガラス

サッシの養生



24時間365日対応いたします!!

おまかせ
ください!

住まいの応急サービス専用デスク

0120-087-873



※仅限参加本公司指导的全管协小额短期保险的家财保险的顾客

店 铺 联 系 方 式

本社	TEL : 053-476-7111 (代)	FAX : 053-476-7117 (代)
営業部	TEL : 053-476-7112	FAX : 053-476-7117
保険部	TEL : 053-476-7113	FAX : 053-476-7117
城北店	TEL : 053-475-5222	FAX : 053-475-5227
板屋町店	TEL : 053-454-5221	FAX : 053-452-8028
中東遠支店	TEL : 0538-36-8851	FAX : 0538-36-8852

营业时间 9 : 0 0 ~ 1 8 : 0 0